

Dvě málo známé středověké fortifikace Moravského krasu

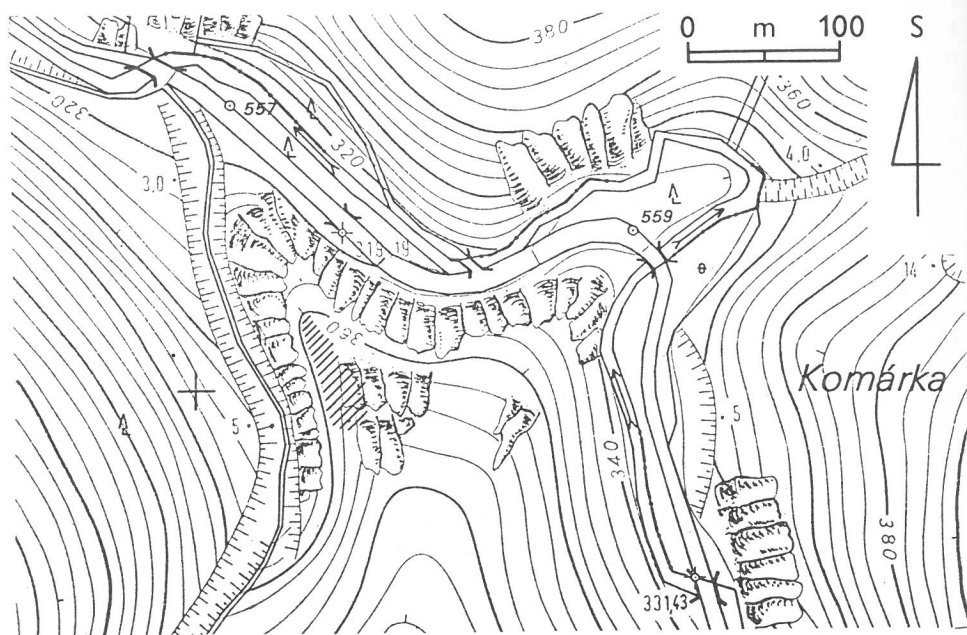
IRÍ DOLEŽEL

Opevněným sídlům a jejich roli v procesu středověkého osídlení na Drahanské vrchovině a v jejím rámci i geomorfologickému podcelku Moravskému krasu byla v poslední době věnována značná pozornost (např. Bolina—Doležel 1988; Plaček 1988; Plaček—Procházka 1993). Obě předkládané lokality jsou ovšem příkladem toho, že ani intenzivní víceletý průzkum zcela nevyklučuje možnosti dalších překvapivých objevů. Popisované fortifikace mají více společných rysů. Obě byly sice stručně popsány či zmíněny ve starší odborné literatuře, v obou případech však tyto zmínky zcela zapadly, objekty zůstaly odborné veřejnosti takřka neznámy a neobjevily se ani v novějších souhrnných soupisech středověkých opevnění (Nekuda—Unger 1981; Musil a kol. 1987). Přispělo k tomu bezesporu i jejich situování v extrémních polohách v členitém a nepřehledném území krasu, jejich charakter i stav zachování. Obě maximálně využívají předností krasového terénu, ve fortifikačních prvcích kombinují zemní šíjová opevnění s konstrukcemi zděnými z kamene na sucho či na pouze hlinité pojivo s případnými dřevěnými prvky. Obě jsou položeny nad komunikačně důležitými krasovými žleby, v blízkosti hranic jednotlivých vrcholně středověkých feudálních dominií či jejich dílů, u obou ve funkčním hodnocení složka strategicko vojenská předstihuje případnou složku residenční. K oběma ovšem chybí jakékoliv přímé dobové písemné prameny. Vcelku oba objekty patří do velké skupiny provizorních, v podstatě zemních fortifikací (zahrnující jak stálá sídla podružného určení, tak příležitostné stavby čistě vojenského rázu) a označovaných někdy jako lokality přechodného typu či jako tzv. kolonizační provizoria. Datace i umístění však dosvědčují jejich následnost po průběhu vlastního kolonizačního procesu na Drahanské vrchovině a naopak souvislost s další konsolidací a vnitřním vývojem sídelní a společenské struktury regionu, případně i s politickým vývojem země na přelomu 13. a 14. století.

První z fortifikací, opevnění na ostrožně mezi údolím Křtinského potoka a údolím zvaným Ve vaječniku v katastru obce Babice nad Svitavou (okr. Brno-venkov), objevil zřejmě za průzkumných prací v okolí ve 30. letech německý brněnský speleolog ing. J. Simon. Po jeho upozornění objekt roku 1937 ohledal a později ve stručné zprávě popsal H. Freising (Freising 1941, 323; 1980, 72). Možné povědomí o středověké fortifikaci v tomto prostoru odrážejí správní a turistické mapy z let 1931 a 1942 (list Boskovice č. 4 257), ty však zaniklé opevnění kladou mylně na ostrožnu nad Josefovem, 1,5 km dále k severozápadu. O lokalitě se, pokud bylo možno zjistit, nezmiňuje žádná další literatura, včetně prací znalce oblasti R. Burkhardtta. Proto na základě Freisingova popisu zde byl na přelomu listopadu a prosince roku 1992 proveden komplexní povrchový průzkum včetně podrobného zaměření celého areálu opevnění.

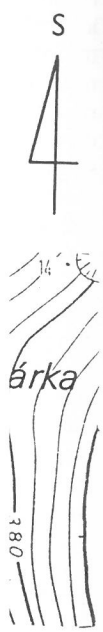
Objekt je situován na severním okraji Babické plošiny ve střední části Moravského krasu, na skalnaté zalesněné ostrožně z devonských vápenců na

styku údolí Křtinského potoka a údolí Ve vaječniku na ssv. okraji katastru Babice, 2 km severně středu vsi (StM 1:5 000, list Blansko 6—4 z r. 1986: 102 mm od jižní a 81 mm od východní okrajové sekční čáry; obr. 1; též Doležel, v tisku). Trojdílné opevnění o celkové délce 85 m zaujalo střední již poněkud sníženou a zužující se část ostrožny v nadmořské výšce asi 360—366 m převýšenou o 40—50 m nad Křtinským údolím a z obou bočních stran velmi dobře chráněnou až 20 m vysokými skalními stěnami a převisy, přecházejícími dále k sz. ve skalnatý, do údolí srázně klesající hřeben (obr. 2). Od šíje je odděluje zdvojený, celkem 20 m široký, téměř 30 m dlouhý a průměrně 4 m hluboký příkop, zčásti s nedohloubeným dnem, původní komunikace byla vedena k opevnění nikoliv po šíji, ale od jz. obloukovitě po úbočí ostrožny z údolí Vaječniku (obr. 3). Hlavní obranné stavby fortifikace byly asi bez výjimky konstruovány z lomového kamene kladeného pouze na hlinité pojivo či na sucho, a jsou v terénu dochovány ve výrazných konvexních kamenných destrukcích, ojediněle i se zachovanými líci. Dřevo se pravděpodobně uplatnilo v případných nástavbách, drobnějších objektech vnitřní zástavby a částečně možná ve fortifikování bočních stran. Na asi 20 m široké čelo opevnění byl nad šíjový příkop nakoso vysunut objekt lehce obdélného půdorysu (cca 5×3 m), s napojující se čelní hradbou a koridorovým vstupem v jz. nároží, ukončenou rovně nad srázy obou prudkých bočních stran. Na ploše prvního dílu lze dále rozeznat konvexní oválnou kamennou destrukci o průměru asi 3,5 m, možná zbytek vnitřní zástavby. Zhruba 15 m dále k sz. ostrožnu přepážovala v délce kolem 19 m druhá dělicí hradba, asi 1,5 m silná, rovněž chránící pouze vlastní šíjovou stranu a v obou bočních svazích rovně zakončená. Do ní byla z její vnitřní strany vevázána čtvercová budova o půdorysu cca 6×6 m, se zdmi asi 1,5 m mocnými a vnitřní prostorou o rozmě-

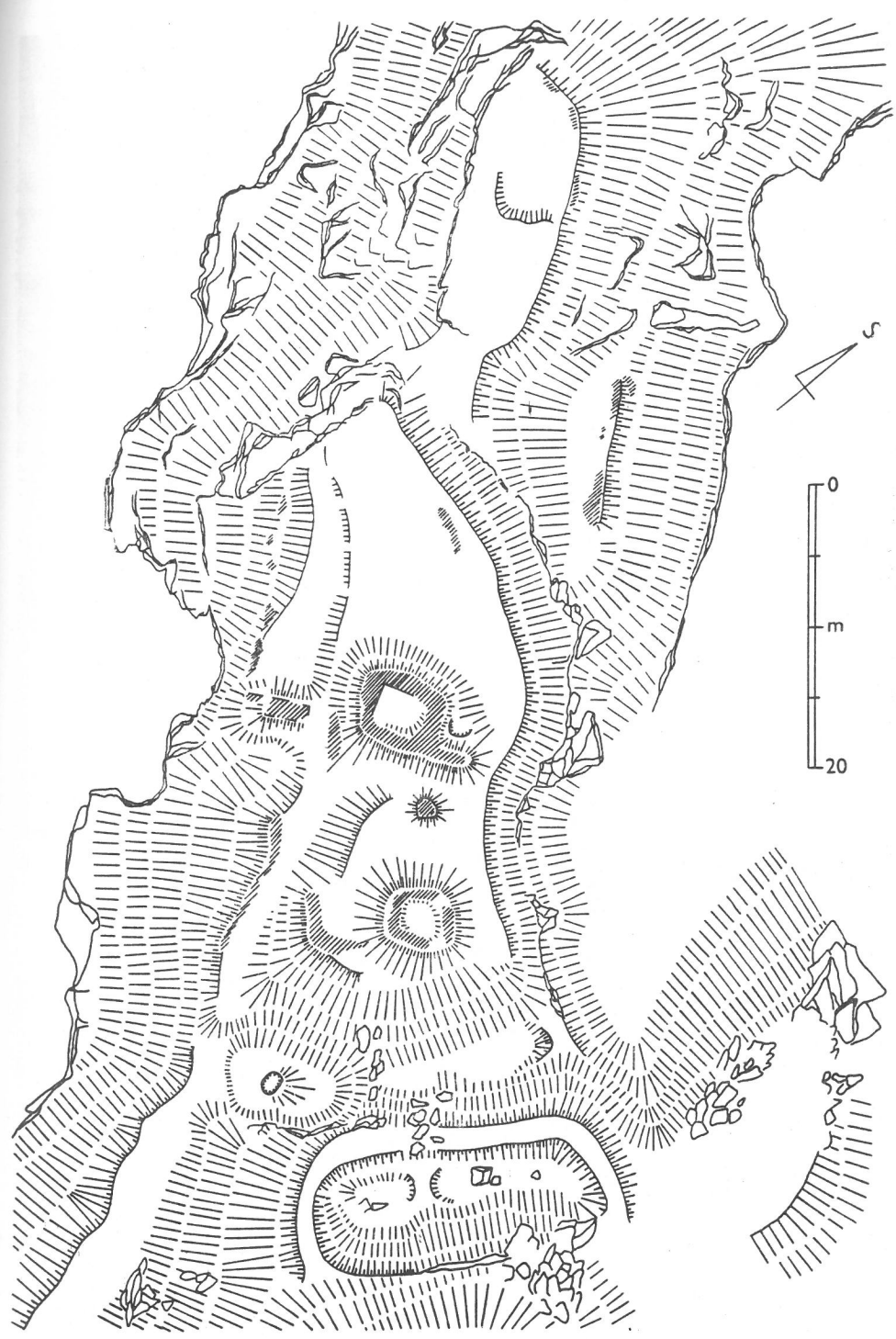


Obr. 1. Babice nad Svitavou (okr. Brno-venkov), fortifikace nad Křtinským údolím. Celková terénní situace, plocha opevnění šrafována. Výšek ze StM 1:5 000, listu Blansko 6—4 z r. 1986.

katastru Ba-
 3: 102 mm
 l, v tisku).
 l sníženou
 řevýšenou
 obře chrá-
 dále k sz.
 odděluje
 i hluboký
 a vedena
 y z údolí
 : výjimky
 vo či na
 ných de-
 uplatnilo
 částečně
 vnění byl
 ysu (cca
 z. nároží,
 prvního
 měru asi
 u přepa-
 iěž chrá-
 končená.
 o půdo-
 o rozmě-



á terén-



br. 2. Babice nad Svitavou (okr. Brno-venkov), fortifikace nad Křtinským údolím. Púdorys ope-
 nění, v terénu viditelná na suchu kladená zdiva šrafována. Pásmem v listopadu a prosinci 1992
 zaměřil J. Doležel. Kresba J. Doležel.



Obr. 3. Babice nad Svitavou (okr. Brno-venkov), fortifikace nad Křtinským údolím. Čelo opevnění se zdvojeným šijovým příkopem v pohledu od jhozápadu, stav v dubnu 1993. Foto M. Holzapfel.

Obr. 4. Babice nad Svitavou (okr. Brno-venkov), fortifikace nad Křtinským údolím. Zachovaný západní kout vnitřní prostory čtvercového objektu v druhém dílu opevnění, stav v dubnu 1993. Foto M. Holzapfel.



rech minimálně 2,8×2,8 m, destruovaná do 1,9 m vysokého kužele, kolem jehož jz. nároží procházel vstup čelní hradbou do vnitřního oddělení (obr. 4). Trojúhelníková plocha této druhé části fortifikace, 25 m dlouhá a maximálně asi 18 m široká, nenese jinak žádné dnes viditelné stopy zástavby, pouze na bočních okrajových hranách a na spočinku hlouběji v sv. svahu je možné zaznamenat snad zbytky lehkých, z lomového kamene skládaných zídek. Na sz. ji drobné prohloubené sedlo odděluje od třetího dílu opevnění, oproti střední části asi o 2 m snížené obdélné plošiny cca 20×7,5 m, terasovitě členěné a na sz. ukončené ostrým, do údolí spadajícím skalnatým hřebenem.

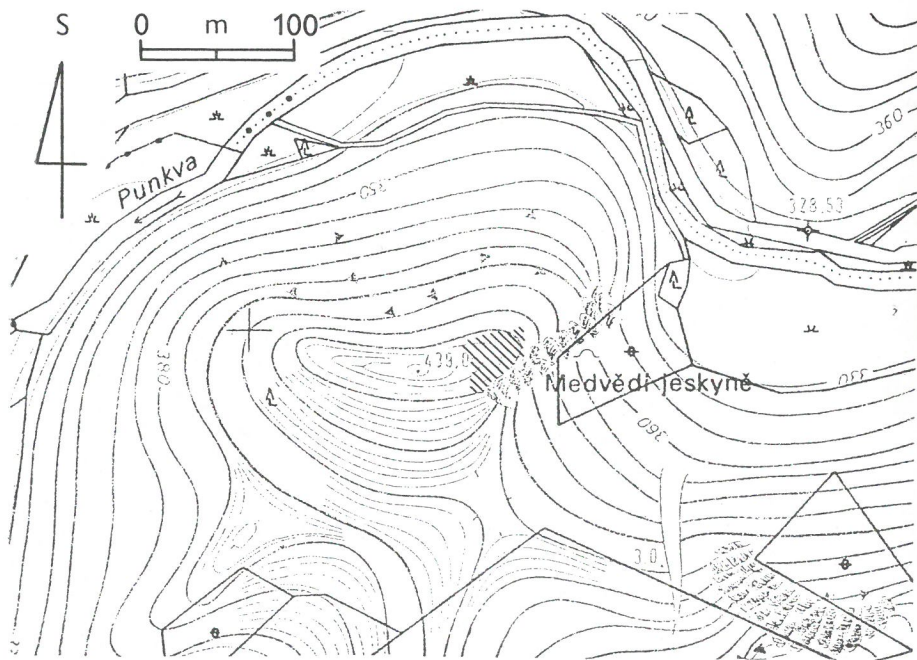
Ačkoliv v celém areálu opevnění bylo vyhloubeno více než 10 až 15 cm pod povrch jdoucích vrypů a pečlivě byly sledovány suťové kužely i svahy obou bočních stran ostrožny, jen ze třetího dílu fortifikace byl z vývratu na vnitřní, výše položené terase získán ojedinělý zlomek výdutě nádoby s vývalkovou šroubovicí, ostřené pískem a vypálené do bělošedého odstínu, zařaditelný rámcově do 14. století. Právě nedostatek chronologicky průkaznějšího archeologického materiálu ztěžuje zatím přesnější funkční a časové zařazení opevnění, jisté souvisejícího se složitým vnitřním vývojem obřanského domínia, kam svou polohou bezpochyby patří a v jehož rámci je již pátou vrcholně středověkou fortifikovanou lokalitou po Obřanech, Olomučanech-Čertově hrádku, Novém hradu a Hrádku u Útěchova (k panství dosud neúplněji Hosák 1960 a s doplňky 1965, 13–14; k vlastním Obřanům Konečný 1977; souhrnně k opevněním např. Plaček 1988, 309, 312–314, 316; upřesnění k jednotlivým objektům Doležel 1985, 82; 1987, 67; Bolina—Doležel 1988, 338–340, 342–343). Svou dělenou dispozicí nápadně připomíná nejstarší hrady obřanského statku, Obřany a Olomučany (shodu s Olomučany postřehl již H. Freising), také zdvojený šíjový příkop je opevňovacím prvkem, objevujícím se na některých blízkých hradech a hrádcích 2. poloviny 13. věku (Blansko — Bolina 1986, 179, 181; Doubravice — Plaček 1988, 310; Lažánky — viz níže). Liší se však provizorním charakterem fortifikačních komponentů, jakkoliv důmyslně užitých. Využitím skalních stěn, nahrazujících na delších bočních stranách prakticky obvodové opevnění, i konstrukcemi z kamene s pouze hlinitým pojivem připomíná početnou skupinu skalních hradů v severních Čechách (Gabriel—Smetana 1981, 36, 39; 1986; Gabriel 1989, 130–132; Gabriel—Panáček 1987; 1993, 31–33), vesměs vznikajících v 2. polovině 13. a ve 14. století. Velmi blízkou obdobou je opevnění na Bradle u Hostinného, rovněž s nasucho kladenou kamennou hradbou, která však souhlasně chybí v místech dostatečně chráněných skalními stěnami, i s obdobným čtvercovým objektem, trvajícím v 2. polovině 13. a na počátku 14. století (Hejna 1974, zvl. 369–378). Velmi důsledně využil kamenných konstrukcí bez maltového pojiva, zpevňovaných svislými dřevěnými kůly shodně datovaný slezský Luginsland, a to jak při stavbě obvodových hradeb, tak při plentování stěn rozměrné, snad polozahloubené či přízemní stavby se vstupní šíjí v čele vnitřní fortifikace (Kouřil—Plaček 1985).¹ Zídkou z volně ložených kamenů byl opevněn asi i vnitřní díl hradu Hlavačova u Rakovníka, snad už z 1. poloviny 13. věku (Durdík 1982, 75–76, 105–106; 1984, 42–45). Další možnou analogií i se zapojením skalisek do opevnění může představovat východomoravský Rýsov z 2. poloviny 13. století (Kohoutek 1986, 209–214), z dispozičně vzdálenějších případů fortifikací s výhradně na sucho kladenými zdmi lze dále jmenovat alespoň Lipinu u Frýdku-Místku (Kouřil—Žáček 1987), nebo východočeský Dřel (Plaček 1987). Teritoriálně nemá opevnění nad Křtinským údolím žádný jasný vztah k okolnímu soudobému osídlení, svou polohou i přístupovou komunikací je vázáno spíše než na vlastní Babice na samotné Křtinské údolí. To sice po 13. ani po 14. století netvořilo proka-

lo opevnění
Holzapfel.

chovaný zá-
1993. Foto

zatelně v této části hranici obřanského dominia (probíhalo zde v jeho severním dílu), již tehdy však zřejmě bylo výhodnou komunikační spojnici, byť jen místního významu. Pravděpodobně především snaha o zesílenou ostrahu této trasy v určité krizové situaci či územní změny v rámci panství mohly vést ke vzniku takovéto provizorní fortifikace, trvající asi jen krátce a po pominutí okamžité nebo omezené potřeby opuštěné. Jakékoliv konkrétnější úvahy znemožňuje zatím ne zcela objasněná otázka příslušnosti Olomučan k obřanskému statku ve 13. věku, i nedořešená doba vzniku Nového hradu a zejména Hrádku u Útěchova, mohlo se tak ale stát např. za povstání Ronovců proti králi v letech 1315—1318 (Šusta 1939, 231—274), či za dělení obřanského dominia po polovině 14. století.²

Druhý z popisovaných objektů, fortifikaci na ostrožně zvané Lečenec nad Skalním mlýnem na katastrálním území obce Lažánky (okr. Blansko) poprvé zmínil a do odborné literatury uvedl roku 1962 J. Skutil (Skutil 1962b), když byl na opevnění zřejmě upozorněn za archeologických výzkumů, které v letech 1960—1962 prováděl v jeskyních Suchého žlebu, především v nedaleké Koňské jámě. Jeho velmi nepřesný, mlhavý popis lokality, zmiňující jen velmi obecně „zcela nepatrné rozrušené stopy slabě znatelných valů“, i chybná lokalizace opevnění na vedlejší skalní ostrožnu zvanou Hanák (Skutil 1962b, 99) však nasvědčují tomu, že sám objekt popsal pouze na základě cizí ústní informace. Zmínka v dalším Skutilově příspěvku (Skutil 1970, 324) byla pak nadlouho poslední zprávou o opevnění, k revizi polohy a stavu lokality došlo až za referentova průzkumu v květnu a srpnu roku 1987, komplexní dokumentace doplněná dalšími povrchovými sběry proběhla v říjnu 1988 a opětovně v roce 1993.



Obr. 5. Lažánky (okr. Blansko), fortifikace nad Skalním mlýnem. Celková terénní situace, plocha opevnění šrafována. Výšek ze StM 1 : 5 000, listu 5-1 z r. 1978.

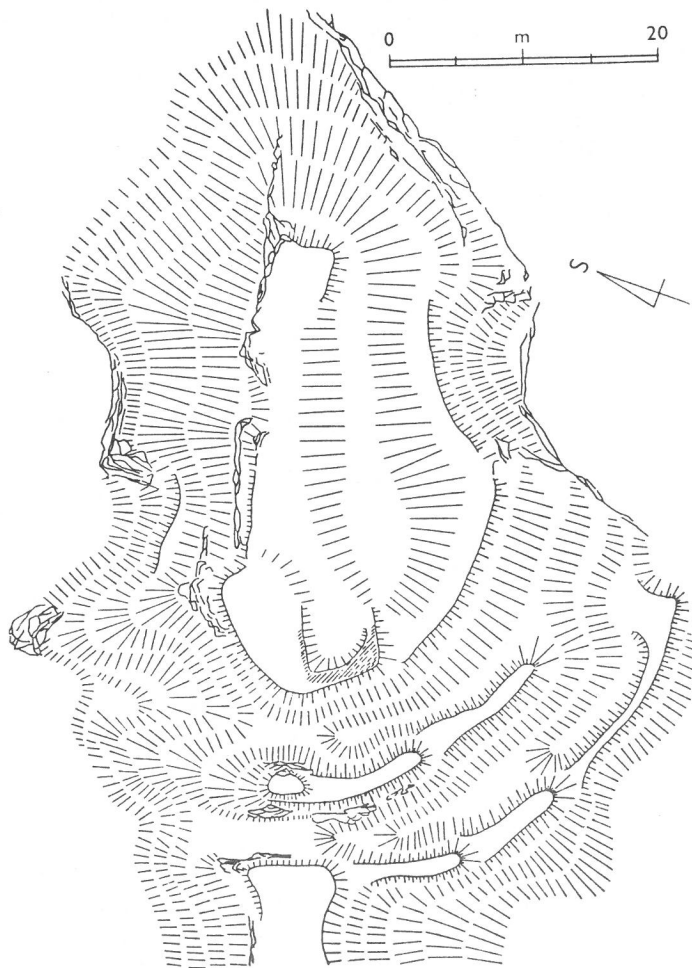
eho sever-
ojnicí, byl
u ostrahu
ství mohly
átce a po
mkrétnější
Olomučan
ého hradu
iní Ronov-
ení obran-

čeneč nad
o) poprvé
š2b), když
teré v le-
nedaleké
jen velmi
i chybná
util 1962b,
cizí ústní
byla pak
lity došlo
xní doku-
a opětov-

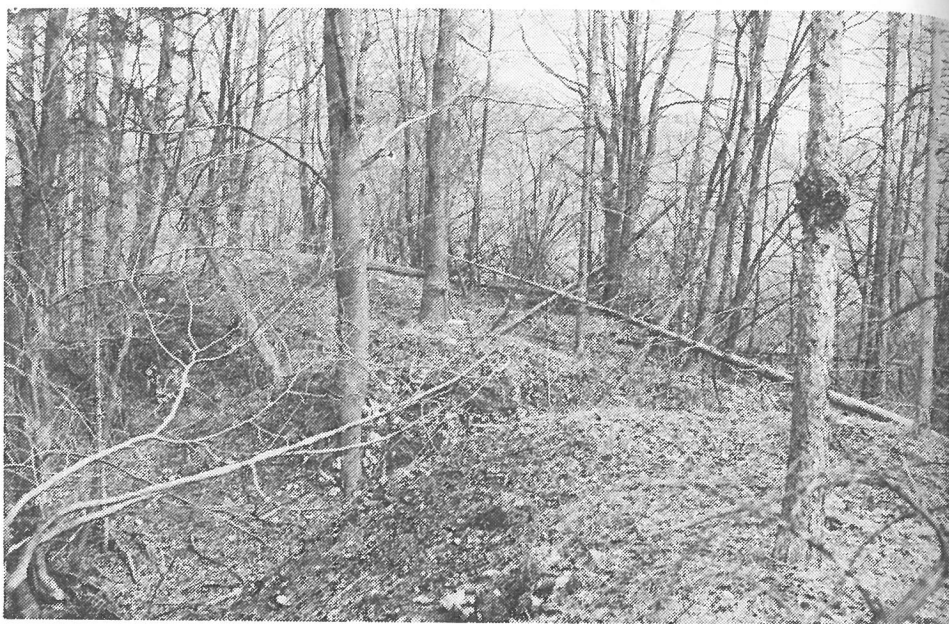


ace, plo-

Fortifikace je umístěna v severním cípu lažáneckého katastru, na skalnaté, v devonských vápencích modelované a dnes zalesněné ostrožně nad Punkevním údolím, v oblasti Suchdolských plošin severní části Moravského krasu (StM 1:5 000, list Blansko 5—1 z r. 1978: 202 mm od severní a 135 mm od západní okrajové sekční čáry). Jednodílné opevnění o celkové délce asi 60 m bylo založeno v nadmořské výšce přibližně 429—434 m na východním konci příčného vrcholového hřebene ostrožny, velmi strmě spadajícího 110 m hluboko do údolí Punkvy, od krasové Lažánecké plošiny oddělené širším, o 30 m sníženým sedlem na jv. (obr. 5). Trojúhelníkovitý vnitřní areál, svažující se převážně k jv., přibližně 38 m dlouhý a při základně asi 20 m široký, chránila na západní šijové straně v délce cca 40 m dvojice drobnějších, obloukovitě vedených příkopů asi 5—7,5 m širokých a dnes kolem 2 m hlubokých, s kolmými stěnami a vnějšími valovými náspy, v těsném rozestupu zasekaných do vápencového podloží (obr. 6, 7). Na jihu a jv. ohraničuje vnitřní plochu opevnění okraj 80 m vysoké převislé skalní stěny, na severu a vý-



Obr. 6. Lažánky (okr. Blansko), fortifikace nad Skalním mlýnem. Půdorys opevnění, v terénu viditelné kamenné destruktce šrafovány. Zaměření J. Doležela pásmem a krokováním z října 1988. Kresba J. Doležel.



Obr. 7. Lažánky (okr. Blansko), fortifikace nad Skalním mlýnem. Dvojice šijových příkopů a čelo areálu opevnění v pohledu od západu, stav v dubnu 1993. Foto J. Doležal.

chodě dostatečnou ochranu poskytoval velmi ostrý svah s vápencovými skalisky. Původní vstup mohl snad sledovat právě severní bok fortifikace a dovnitř se stočit až na samém konci ostrožny, tak jako na nedalekém Smilově hradiisku (Bolina—Doležal 1988, 329, Měřinský—Plaček 1988, 233, obr. 12), nebo byl veden po okraji svahu od jihu. Jediným dnes znatelným zbytkem vnitřní zástavby je nezřetelný konvexní objekt s centrální vkleslinou, čtvercového půdorysu o rozměrech přibližně 6,5×6,5 m, na jz. umístěný hned za šijovými příkopy v čele vnitřního areálu a původně možná vevázaný do okrajové opeňovací zídky. Ta mohla ohrazovat vnitřní areál fortifikace na jihu proti šijovým příkopům, a je zde dnes sledovatelná v podobě výrazného terénního zlomu. Obě popsané konstrukce byly podle charakteristických destrukcí zděny z lomového kamene loženého volně či na hlinité pojivo, čtvercový objekt v čele opevnění byl zřejmě přízemní nebo polozahloubenou kamennou stavbou s případnou dřevěnou nástavbou. Zbývající strany vnitřní plochy nyní viditelné stopy ohrazení postrádají, předpokládat lze opevnění lehkou, na sucho kladenou zídkou, popř. ze dřeva konstruovanou stěnu.

Povrchové nálezy datující dobu osídlení lokality reprezentuje soubor 29 keramických zlomků (z toho 6 fragmentů okrajů a 13 zdobených výdutí), sebraný v prudkém sz. svahu pod opevněním, ojediněle i na sv. opyši ostrožny (obr. 8). Typologicky se jedná o střední a menší bezuché hrnce a hrnky, džbán, tuhovou zásobnici, možná také kahánek a zvonovitou poklicí. Více než z poloviny (celkem 16 kusů) je zastoupena keramika ostřená slídou a vypálená do hnědošedých až šedočerných odstínů, s okraji hrnců vně vyhnutými, svisle či nálevkovitě seříznutými a podžlabenými, zdobenými rytou vlnicí či dvěma vývalkovitými žlábkami, výdutě (8 kusů) pak nesou výhradně vícenásobnou vývalkovou oblou šroubovnicí (obr. 8:2—3, 5, 8—9). Ojedinělý okrajový

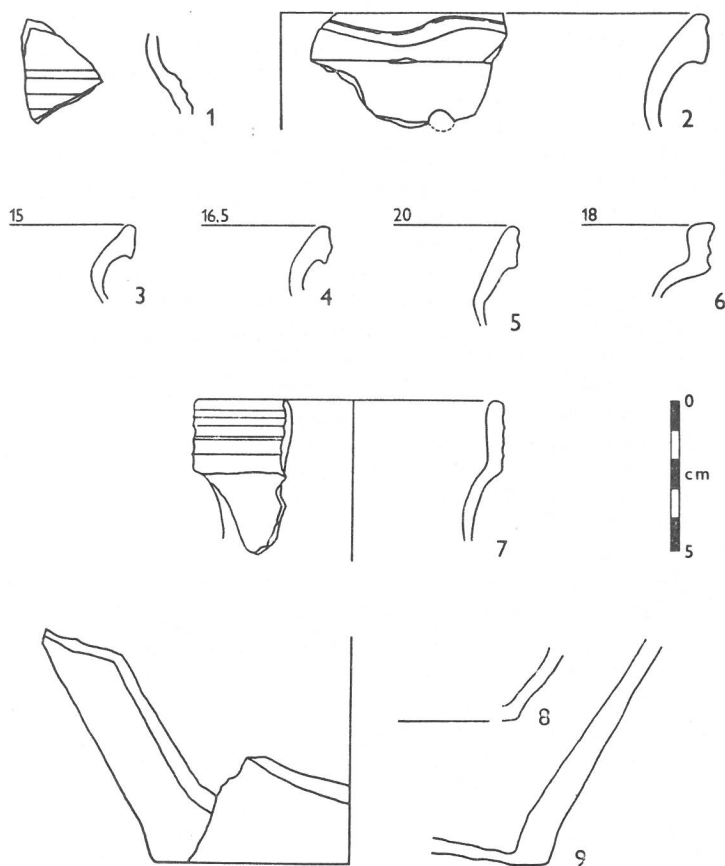


kopů a čelo

mi skalis-
a dovnitř
lově hra-
12), nebo
m vnitřní
ového pů-
šijovými
ové opev-
roti šíjo-
ního zlo-
cí zděny
ekt v če-
stavbou
í viditel-
ia sucho

oubor 29
lutí], se-
ostrožny
i hrnky,
Více než
a vypá-
nutými,
vlnicí či
benásob-
okrajový

zlomky hrnce opět seříznutý, podžlabený a s hnědošedým výpalem, tentokrát ovšem bez stopy slídy v hrubém písčitém ostřivu (obr. 8:4) tvoří pak přechod k mladší standardní světle šedé, pískem ostřené hrnčině s okrajem ve tvaru nepravého okružít nebo v případě džbánu vzhůru vytaženým, s výzdobou různých variant širší intervalové nebo vývalkové šroubovice, tvořící méně než třetinu souboru (8 kusů, z toho 2 okraje a 5 zdobených výdutí — obr. 8:1, 6—7). Tři zlomky pocházejí z běžných silnostěnných tuhových zásobnic s povrchovou šedohnědou engobou. Z celé kolekce makroskopicky ostřené, nálepem, rychlejším otáčením a dotáčením tvarované a převážně oxidačně pálené keramiky se vymyká ojedinělý zlolek nádoby z jemně plavené a ostřené, zřejmě vytáčené a do běla tvrdě vypálené hmoty s šedým, kovově lesklým povrchem. Pro celkové datování tohoto malého souboru je významná absence tuhové keramiky pozdně hradištní tradice, doložené v regionu v blanenském mincovním depotu z šestého či sedmého desetiletí 13. věku (Nekuda, R. 1980, 400—402; k dataci srov. Cach 1974, 75, č. 440 a 441), v objektu D zaniklé vsi u Černé Hory, zařaditelném do padesátých let 13. století plaketau raženou k počtě sv. Stanislava (Souchopová—Novotný 1974, 83, tab. 89, 90:1; srov. Majkowski 1932), i na okolních hradech, budovaných podle písemných prame-



Obr. 8. Lažánky (okr. Blansko), fortifikace nad Skalním mlýnem. Výběr nálezů keramiky z povrchových sběrů, čísla nad okrají udávají jejich měřitelné průměry v cm. Kresba J. Doležel.

nů v průběhu 3. čtvrtiny 13. století (Blansko, Doubravice, Holštejn, Obřany — přehled spolu s literaturou k jednotlivým objektům podávají Bolina—Doležel 1988). Naopak zde více než polovinou převažuje typická hrnčina ostřená slídou, s charakteristickými seřezávanými a podžlabenými okraji i dekorem, masově zastoupená v mladším a zánikovém horizontu obřanského hradu, dobytého v letech 1315 nebo 1316 [Nekuda—Reichertová 1968, 243—247; srov. Konečný 1977, 231], a ve vlastním Brně, jeho okolí i na sousedním Blanensku četně užívaná zejména v poslední čtvrtině 13. a v první třetině 14. věku (v souhrnu např. Procházka—Štrof 1983, 53—54; Procházka 1984, 432, 434; 1991, 240, kde charakterizován i starší vývoj). Tato keramická skupina dokládá tak vznik lažánecké fortifikace právě někdy během poslední čtvrtiny či konce 13. nebo počátku 14. století. Vcelku početné zastoupení standardní světle šedé redukční keramiky vyvinutého 14. století i ojedinělý leštěný zlomek pak dovolují uvažovat o trvajícím osazení opevnění ještě před či kolem poloviny 14. věku, doklady pokročilého 14. a počátku 15. století (např. výrazně přehnuté či ovalené okraje) zde však již chybějí. Přes toto vcelku bezpečné časové zařazení do konce 13. až poloviny 14. věku uniká však pro nedostatek písemných pramenů poznání osoba i záměr stavebníka fortifikace, strategickým umístěním nad spojnicí tří žlebů i svou tvářností připomínající např. ne příliš vzdálený Čertův hrádek nad údolím Okluky u Prostějova (Čižmář—Fronc 1976; Nekuda—Unger 1981, 189—190, č. 362), dalšími znaky pak již výše uvedené analogie k Babicím. Objekt je prakticky přístupný pouze mírněji svažtým jz. bokem sedla ostrožny z údolí Punkvy, zvyšující se skalnatá šíje protější strany sedla směrem k Lažánkám je komunikačně téměř neprostupná. Levý břeh Punkvy, na kterém opevnění leží, alespoň ve 14. století k Lažánkám bezesporu patřil a stavebníka fortifikace na Lečenci bude asi hypoteticky možné ztotožnit s držitelem vsi na konci 13. století.

Lažánky spolu se sousední Rudicí, částí Vilémovic a snad se zaniklou Polomí tvořily ve středověku v nitru Drahanské vrchoviny jinak dosti vzácný okrsek vzájemně provázaných držav drobné šlechty na rozhraní tří velkých feudálních dominií, panství blanenského, jedovnicko-holštejnského a obřanského. Původní vzájemné souvislosti všech těchto vsí naznačují ještě prameny 14. a 15. věku, např. Jan Dupník držel v 50. a 60. letech 14. století určité majetky v Lažánkách, Rudici i Vilémovicích (ZDB II, č. 136; III, č. 246; IV, č. 342), državy v Lažánkách byly ve 2. polovině téhož století spjaty s některými nemovitostmi ve Vilémovicích (ZDB VII, č. 461) a později asi celé Lažánky vlastnil vladycký rod po Vilémovicích se písíci (P IV, 242, č. 1086 a 1087 k r. 1466; MZA Brno, A 3, č. 736, fol. 135 k r. 1510; ZDB XIX, č. 64 k r. 1519), Vilém z Rohatce pak v 80. letech 14. věku nabyl statků v Lažánkách a Vilémovicích a před rokem 1415 užíval i 6 lánů v Polomí (ZDB VII, č. 461; IX, č. 193; XI, č. 4).⁵ Listinný materiál z období před zřízením zemských desk nedává příliš prostoru pro úvahy o původu této vladycké enklávy a vztazích jejích prvotních vlastníků k okolním velkým feudálům, určitým vodítkem mohou však být dvě zprávy o Vilémovicích z 60. let 13. století. Vilémovice, svým jménem, sídelním typem i plužinou nesporně patřily původně k té části jedovnického újezdu pánů z Ceblovic, která byla kolonizována rakouskými usedlíky (např. Hosák 1964, 63—64; Schwarz 1966, 94—96, 102), někdy před 29. listopadem roku 1267 zde však olomouckému biskupu Brunovi 13 lánů prodal nikoliv Bohuš nebo Hartman z Ceblovic, ale překvapivě šlechtic jménem Mukař (CDB V.2, č. 526, s. 78). Mukaře lze o několik měsíců později, 5. března 1268, zastihnout mezi svědky odkazu Hartmana z Ceblovic zábrdovickým premonstrátům (CDB V.2, 115, č. 551), a to spolu s jedovnickým

fojtem Konrádem mezi „milites“, v pravděpodobném úzkém vztahu k vydavateli listiny (podrobně Doležel 1989). Nabízí se domněnka, že Mukař mohl majetkům ve Vilémovicích nabýt jako lokátor či ministeriál pánů z Ceblovic, souvislost této državy s vladyckou skupinou alodů 2. poloviny 14. věku a provázanost této skupiny s jedovnickým statkem Cebloviců nelze však spolehlivě prokázat. Lze jen uzavřít, že opevnění na Lečenci u Lažánek mohl vybudovat jako své sídlo ve výše nastíněné době drobný feudál, možná stojící v určitém služebném, závislém či lenním vztahu k tehdejšímu držiteli jedovnického dominia, Hartmanovi z Holštejna či jeho nástupcům, Ronovcům, mohlo být ale v neklidném počátku 14. století založeno i jako opěrný a strážní bod některou ze soupeřících stran nad komunikačně důležitým údolím na hranici panství, snad jako určitá protiváha jen 2 km vzdáleného biskupského hradu Blansko.⁴ Samotné Lažánky se v písemných pramenech objevují až roku 1353, kdy zde brněnský měšťan Mikuláš Adamův zapsal 6 a půl lánů Jindřichovi Dupníkovi (ZDB III, č. 33), a před 20. lednem 1358 Jindřichův blízký příbuzný Jan Dupník prodal Ješkovi z Boskovic v Lažánkách spolu s příslušnými lesy i mlýn „in Ponykwa“, tedy někde v těsné blízkosti pojednávané fortifikace (ZDB III, č. 246). Možná souvislost obou objektů však za nynějšího stavu výzkumu není doložitelná, opevnění v tom času již nemuselo existovat.⁵

Poznámky

- 1 Tato stavba, odkrytá předválečným výzkumem a dnes nedochovaná, byla nově klasifikována jako věž (Kouřil—Plaček 1985, 114; Plaček—Procházka 1986, 160, obr. 1:10, 166; Měřinský—Plaček 1991, 91, Ab. 7:11). Při dějkách stran údajně 13,5 a 12,5 m i způsobu zdění na sucho však nepřipadá ze statických důvodů výškové dimenzování objektu příliš v úvahu, a to ani v případě možných dřevěných nástaveb. Dlouhá vstupní šíje navozuje spíše představu velké polozařloubené zemnice s mohutnou kamennou plentou, tak jako na více hradech 13. století (např. Durdík 1987).
- 2 Velmi komplikovaný vnitřní vývoj obránského panství a s ním související otázky časové postupnosti a funkce jednotlivých jeho hradů bude možné řešit i přes výsledky výzkumů 70. a 80. let jen po dalších rozsáhlejších terénních pracích a obsahem historického studiu, současný stav poznání nedovoluje jít podstatněji dále za závěry L. Hosáka z roku 1960 (viz výše).
- 3 Je příznačné, že ještě na indikační skice lažáneckého katastru z r. 1826 (MZA Brno, D 9, sign. 1228) drží pozemky přímo pod opevněním vilémovičtí usedlíci a vlastní ostrožna s některými dalšími lesy nepatří (tak jako jinak celé Lažánky) k rájeckému dominu, ale k pozořickému panství, ke kterému náležel i malý díl Vilémovic (Hosák 1936, 98—99).
- 4 V boji Ronovců s králem v letech 1317—1318 byl rozhodným straníkem Jana Lucemburského právě olomoucký biskup Konrád (Šusta 1939, 267). Že prostor styku Punkevního údolí s Pustým a Suchým žlebem pod opevněním byl v 2. polovině 13., 14. i 15. století komunikačně a příležitostně i sídelně frekventovaným okrskem, dokládá neobyčejně silné soudobé osídlení jeskyní zejména v ústí Suchého žlebu (jeskyně Kateřinská, Koňská jáma, Rytířská — např. Skutil 1961, 29—31, tab. 12—13; 1962a, 34, tab. 13—15; 1970, 323—324, 328; Geislerová—Seitl—Svoboda—Svobodová 1986, 70; Štrofovi 1988, 23—24, tab. 4, 6, 8).
- 5 Zbytky ještě r. 1826 stojící kamenné budovy neznámého stáří s valeně klenutým sklepem jsou zachovány na levém břehu Punkvy u paty skalní stěny přímo pod opevněním, na sv. konci ostrožny. Mlýn na vodotečích v Moravském krasu, zvaných dřívě Punkva či Ponikva obecně (Skutil, Jan 1953), bylo více a jsou v literatuře obvykle zaměňovány — např. již ve 14. a dále v 16. století na Jedovnickém potoce u Rudického propadání (ZDB VI, č. 339; MZA Brno, G 150, inv. č. 175), nejpozději od 16. století dnešní Skalní mlýn na blanenské straně Punkvy (Pilnáček 1927, 73, 90, 109), r. 1526 pak další mlýn na Punkvě, patřící k novohradskému zboží (Zemek—Turek 1983, 525, č. 604). Pro existenci zaniklé středověké vsi Ponikve, starší literaturou umístované do prostoru dnešního Skalního mlýna ovšem chybí jakékoliv písemné prameny i terénní podmínky.

Prameny a literatura

- BOLINA, P., 1986: Ke vlivu biskupa Bruna ze Schaumburka na vývoj moravské hradní architektury, AH 11, 175—187.
- BOLINA, P.—DOLEŽEL, J., 1988: Hradny na Dražanské vrchovině do konce 13. století, AH 13, 321—352.
- CACH, F., 1974: Nejstarší české mince III. České a moravské mince doby brakteátové, Praha.
- CDB: Codex diplomaticus et epistolaris regni Bohemiae V.2. Ediderunt J. Šebánek et S. Dušková, Pragae 1981.
- ČIŽMAR, M.—FRONC, P., 1976: Středověké opevnění „Čertův hrádek“, obec Malé Hradisko, okr. Prostějov, VVM XXVIII, 85—87.
- DOLEŽEL, J., 1985: Nálezy z vrcholného a pozdního středověku severozápadní Moravy v letech 1979—1983 (okr. Blansko, Brno-venkov a Vyškov), PV 1983, 82—84.
- 1987: Povrchový průzkum hradů severozápadní Moravy v roce 1984 (okr. Blansko, Brno-venkov), PV 1984, 66—68.
- 1989: Prvá listina Hartmana z Ceblovic pro klášter zábrdovický, rukopis.
- v tisku: Vrcholně středověká fortifikace nad údolím Křtinského potoka, k. ú. Babice nad Svitavou (okr. Brno-venkov), PV 1992.
- DURDÍK, T., 1982: Počátky a geneze hradů 13. století v přemyslovském loveckém hvozdu, Muzeum a současnost 5, 73—130.
- 1984: České hrady, Praha.
- 1987: Zemnice na českých královských hradech 13. století, AH 12, 355—365.
- FREISING, H., 1941: Mährische Funde und Forschungen im Jahre 1937, Mitteilungen der Anthropologischen Gesellschaft in Wien LXXI, 322—337.
- 1980: Mährische Funde und Forschungen im Jahre 1937. In: Hans Freising, Beiträge zur Vor- und Frühgeschichte Mährens, 71—86. Sigmaringen.
- GABRIEL, J., 1989: K problematice opevněných sídel na pískovci, CB 1, 125—138.
- GABRIEL, J.—PANÁČEK, J., 1987: Hrad u Velenic, Ročenka Klubu Augusta Sedláčka '87, 20—24.
- 1993: Hrad Stohánek, CB 3, 145—150.
- GABRIEL, J.—SMETANA, J., 1981: K datování a funkci středověkých opevnění v Českém Švýcarsku, AH 6, 33—62.
- 1986: Skalní hrady a jejich vztah k české hradní architektuře, AH 11, 143—152.
- GEISLEROVÁ, K.—SEITL, L.—SVOBODA, J.—SVOBODOVÁ, H., 1986: Záchraný výzkum před Kateřinskou jeskyní, Regionální sborník okresu Blansko '86, 64—73.
- HEJNA, A., 1974: Bradlo u Hostinného nad Labem, příspěvek k výzkumu opevněných sídel v severovýchodních Čechách, Památky archeologické LXV, 365—418.
- HOSÁK, L., 1936: Dějiny Boskovska 3. Od bitvy bělohorské do r. 1848, Boskovice.
- 1960: Ke vzniku středověkých hradů v okolí Brna, AUPO, Historica I, 273—277.
- 1964: Historický místopis hradského obvodu olomouckého do pol. 14. století, AUPO, Historica VII, 45—90.
- 1965: Historický místopis okresu Blansko v období feudalismu, Blansko.
- KOHOUTEK, J., 1986: Výzkum středověkých hradů v oblasti Vizovských vrchů, AH 11, 201—219.
- KONEČNÝ, L., 1977: Dosavadní výsledky archeologického průzkumu hradu Obřan u Brna, AH 2, 229—238.
- KOURLIL, P.—PLÁČEK, M., 1985: Hrad Luginsland a jeho úloha v kolonizaci Krnovska, Časopis Slezského muzea, B 34, 114—127.
- KOURLIL, P.—ŽÁČEK, R., 1987: Drobné středověké opevnění Lipina a jeho archeologický výzkum (okr. Fýdek-Mstek), AH 12, 375—382.
- MAJKOWSKI, E., 1932: Plaketa ze XIII. století, ražená ke cti sv. Stanislava, krakovského biskupa a mučedníka. Zvláštní otisk z Numismatického časopisu československého, roč. VIII., č. 1—2, Praha.
- MĚŘINSKÝ, Z.—PLÁČEK, M., 1988: Nástin vývoje hradní architektury vrcholného středověku na Moravě a ve Slezsku do období husitských válek, AH 13, 217—249.
- 1991: Anfänge der Burgsteinarchitektur in Mähren und Schlesien und ihre mitteleuropäischen Wechselbeziehungen, Časopis Moravského muzea — vědy společenské LXXVI, 85—106.
- MUSIL, F., 1987: Hradny a zámky na Moravě, Praha.
- NEKUDA, R., 1980: Korpus středověké keramiky datované mincemi z Moravy a Slezska, AH 5, 389—450.
- NEKUDA, V.—REICHERTOVÁ, K., 1968: Středověká keramika v Čechách a na Moravě, Brno.
- NEKUDA, V.—UNGER, J., 1981: Hrádky a tvrze na Moravě, Brno.

- P: Libri citationum et sententiarum seu Knihy pŕhonné a nálezové IV.1. Edidit V. Brandl. Brunae 1881.
- PILNÁČEK, J., 1927: Paměti města Blanska a okolních hradů. Blansko.
- PLACEK, M., 1987: Dřel (Závřší). Ročenka Klubu Augusta Sedláčka '87, 24—26.
- 1988: K vývoji hradů v povodí Svitavy, AH 13, 307—320.
- PLACEK, M.—PROCHÁZKA, R., 1986: K problematice opevněných sídel přelomu raného a vrcholného feudalismu na Moravě. AH 11, 159—170.
- 1993: Hrad Vildenberk — zrod a zánik jednoho dominia, CB 3, 201—210.
- PROCHÁZKA, R., 1984: Pozdně hradištní keramika v některých moravských regionech, Archeologické rozhledy XXXVI, 430—442.
- 1991: Brünner Keramik des 13. und der ersten Hälfte des 14. Jahrhundert und die Frage ihrer auswärtigen Beziehungen. In: XX. Mikulovské sympozium 1990, 233—246. Mikulov—Brno.
- PROCHÁZKA, R.—ŠTROF, A., 1983: Příspěvek k osídlení Bořitova a Černé Hory na Blansku, VVM XXXV, 46—58.
- SCHWARZ, E., 1966: Volkstumsgeschichte der Sudetenländer. II. Teil: Mähren-Schlesien. München.
- SKUTIL, Jan, 1953: Ponikev, Ponikva, Punkva. Zvláštní otisk z měsíčníku Českomoravský kras VI, č. 4—5. Praha.
- SKUTIL, Josef, 1961: Předběžná zpráva o výzkumu Verunčiny díry a některých jiných přilehlých jeskyní v Suchém žlebu v Mor. krasu, PV 1960, 29—36, tab. 4—14.
- 1962a: Nález figurální plastiky na volutové keramice z jeskyně Koňské jámy v Moravském krase, PV 1961, 33—37, tab. 9—15.
- 1962b: Stopy středověkého opevnění nad Skalním mlýnem v Moravském krase, PV 1961, 99—100.
- 1970: Pravěk a časná doba dějinná Moravského krasu a středověké osídlení našich jeskyní. In: Absolon, K., Moravský kras 2, 315—329. Praha.
- SOUCHOPOVÁ, V.—NOVOTNÝ, B., 1974: Záchranný výzkum středověké služební osady u Černé Hory (okr. Blansko). PV 1973, 82—84, tab. 76:10, 86—92.
- ŠTROFOVI, M. a A., 1988: Archeologický výzkum jeskyně Koňská jáma v Suchém žlebu, Regionální sborník okresu Blansko '88, 10—25.
- ŠUSTA, J., 1939: České dějiny II.2. Král cizinec. Praha.
- ZDB: Die Landtafel des Markgraftumes Mähren. Brüner Cuda. Edd. P. Chlumecky, J. Chytil, C. Demuth, A. Wolfskron. Brünn 1856.
- Moravské zemské desky II. Kraj brněnský. Ed. T. Kalina. Praha 1950.
- ZEMEK, M.—TUREK, A., 1983: Regesta listin z lichtenštejnského archivu ve Vaduzu z let 1173—1526, Sborník archivních prací XXXIII, 149—296, 483—527.

Zkratky

- AH — Archaeologia historica
 AUPO — Acta Universitatis Palackianae Olomucensis
 CB — Castellologica bohémica
 PV — Přehled výzkumů Archeologického ústavu v Brně
 VVM — Vlastivědný věstník moravský

Zusammenfassung:

Zwei nur wenig bekannte Befestigungen im Mährischen Karst

Die erste Befestigung befindet sich etwa in der Mitte der Karstlandschaft über dem Křtiny-Tal, 2 km nördlich von Babice an der Svitava. Diese Befestigung wurde bisher nur vom H. Freising erwähnt (1941, 1980). Die Befestigung wurde am Ende einer Steinzunge, die heute bewaldet ist in der Höhe 360—366 m ü.M. ausgebaut (Abb. 1). Die Gesamtlänge der dreiteiligen Befestigung ist 85 m. Die Unzugänglichkeit von beiden Nebenseiten erhöhen die 4 bis 20 m hohe Steinwände. Der Graben durch den Hals ist 20 m breit, 4 m tief und 30 m lang. Zum Ausbau der Befestigungsbauten dienten Bruchsteine und event. auch Holz. Bei der Stirnmauer der Befestigung stand ein Objekt. Sein Grundriß war rechteckig 5×3 m. In der Entfernung etwa 15 m vom Graben war eine Befestigungsmauer, die 1,5 m breit war. An der Innenseite war Grundriß eines quadratischen Gebäudes 6×6 m festgestellt (Abb. 4). Die zweite Befestigungsanlage bildete ein Dreieck [25×18 m]. Spuren der Bebauung wurden auf dieser Fläche nicht festgestellt. Den dritten Teil der Befestigung trennt von den übrigen

eine sattelförmige Vertiefung. Die befestigte terrassenartige Fläche mißt 20×7,5 m. Nur von dieser Fläche stammt eine keramische Scherbe, die in das 14. Jh. datierbar ist. Diese umfangreiche dreiteilige Befestigung gehörte zur Herrschaft der Herren von Obřany und sogn. Teufelburg. Die Entstehung der Befestigung fällt in den Anfang Gebiet dieser Herrschaft aus der 2. Hälfte des 13. Jh. Es handelt sich um die Burgen Obřany und sogen. Teufelburg. Die Entstehung der Befestigung fällt in den Anfang des 14. Jh., wenn die Herren von Lipé gegen den König gekämpft haben, oder in die zweite Hälfte des 14. Jh. wenn es zur Teilung der Herrschaft gekommen ist.

Die zweite Befestigung aus dieser Landschaft hat im Jahr 1962 J. Skutil zum erstenmal erwähnt. Diese Befestigung befindet sich im Kataster der Gemeinde Lažánky, Kreis Blansko 1,4 km nordwestlich von der Gemeinde. Sie liegt auch auf einem Bergsporn in der Höhe cca 430 m ü. M. (Ab. 5). Das dreieckige Innenareal der Befestigung wurde durch mehrere Graben und Wälle geschützt. Auf dem Plateau der Befestigung wurde nur ein Grundriß des quadratischen (6,5×6,5 m) Objekts festgestellt. 29 Keramikfunde zeigen, daß diese Befestigung am Ende des 13. oder in der ersten Hälfte des 14. Jh. entstanden ist. Diese Befestigung könnte als Ministerialsitz dienen.

Abbildungen:

1. Babice an der Svitava, Kreis Brno-Land. Die Befestigung über dem Křtiny-Tal. Gesamtsituation. Die befestigte Fläche ist schraffiert.
2. Babice an der Svitava. Grundriß der Befestigung. Sichtbare Mauer ist schraffiert. Gezeichnet vom Verfasser.
3. Babice an der Svitava. Befestigung mit dem Doppelgraben. Aufnahme M. Holzapfel.
4. Babice an der Svitava. Westliche Ecke des quadratischen Objekts in der zweiten Anlage der Befestigung. Aufnahme M. Holzapfel.
5. Lažánky, Kreis Blansko. Gesamtsituation der Befestigung. Die befestigte Fläche ist schraffiert.
6. Lažánky. Grundriß der Befestigung. Sichtbare Steindestruktion ist schraffiert. Gezeichnet vom Verfasser.
7. Lažánky. Doppelgraben und Vorderseite der Befestigung. Aufnahme vom Verfasser.
8. Lažánky. Auswahl der Keramikfunde. Die Nummern über den Randstücken bedeuten den Durchmesser in cm. Gezeichnet vom Verfasser.

archæologia historica 19/94

EDITOR VLADIMÍR NEKUDA

SBORNÍK PŘÍSPĚVKŮ PŘEDNESENÝCH
NA XXV. KONFERENCI K PROBLEMATICE
ARCHEOLOGIE STŘEDOVĚKU
S HLAVNÍM ZAMĚŘENÍM NA OPEVNĚNÁ SÍDLA

LUHAČOVICE, 4.—8. ŘÍJNA 1993

MUZEJNÍ A VLASTIVĚDNÁ SPOLEČNOST V BRNĚ
MUZEUM JIHOVÝCHODNÍ MORAVY VE ZLÍNĚ